

Création de Plateforme-Reha.ch et évolution de l'association jusqu'à ce jour

Blaise Meyer, FHV

la réadaptation en Suisse

En théorie

➤ Concept défini par l'OMS comme étant :

« (...) un ensemble d'interventions conçues pour optimiser le fonctionnement et réduire le handicap des personnes souffrant de problèmes de santé lorsqu'elles interagissent avec leur environnement.

(...)

Tout le monde peut avoir besoin de la réadaptation à un moment donné de sa vie, à la suite d'une blessure, d'une chirurgie, d'une maladie ou d'un trouble, ou parce que ses capacités fonctionnelles ont diminué avec l'âge.»

➤ Absence de **définition uniformément reconnue** au niveau suisse

la réadaptation en Suisse

En pratique

- prises en charge stationnaires : différences conceptuelles importantes

*organisation en **filières spécifiques à des organes***

ou

institutions plus «généralistes», réadaptant principalement des patients âgés et/ou multimorbides

- des **choix organisationnels très différents** d'une région / canton à l'autre, qu'il convient d'**expliquer** voire même **défendre**

Prélude de la création de notre association

- Jusqu'à sa dissolution en avril 2014 :
 - **Groupe Label CTR :**
association de Centres de traitement et de réadaptation vaudois
(12 CTR répartis entre la FHV, le CHUV, puis la Clinique La Lignière)
- Dès 2011 : ***Plateforme romande de réadaptation***
 - collaborations actives entre les CTR et GE (HUG), NE (HNE), VS (RSV)
 - extension progressives de ces collaborations au niveau suisse, en plus des contacts via notre faîtière nationale H+
 - ouverture progressive aux acteurs privés (cliniques)

Création de la plateforme suisse de réadaptation

➤ **Novembre 2012** = élaboration des 1^{ers} statuts, puis création de la *Plateforme Suisse de Réadaptation*

➤ **Son but :**

Fédérer l'ensemble des institutions publiques et privées actives dans le domaine de la réadaptation en Suisse, afin de promouvoir la réadaptation et ses différentes disciplines du point de vue des pratiques professionnelles et de défendre les intérêts communs auprès des partenaires nationaux.

Plateforme suisse de réadaptation en 2013

➤ 16 établissements sanitaires fondateurs

➔ bonne représentativité entre :

➔ filières spécialisées et CTR

➔ centres universitaires, hôpitaux régionaux ou cliniques privées

➔ association principalement *romande* (FR, GE, JU, NE, VD, VS)



CHUV - Sylvana



Clinique Le Noirmont



Cliniques GE Joli-Mont
et de Montana



Hôpital de Lavaux



Clinique de
la Lignière



Institution de Lavigny



eHnv
Chamblon et Orbe



Ex-Hôpital Riviera



HIB



HNE



EHC



HFR - Meyrier



Ex-HdC Miremont



HVS



HJU



HUG



PLATEFORME-REHA.CH

Principes fondateurs



Projet PRG Vaud-Genève

Financement des
hospitalisations
en Psychiatrie
en Réadaptation
en Gériatrie

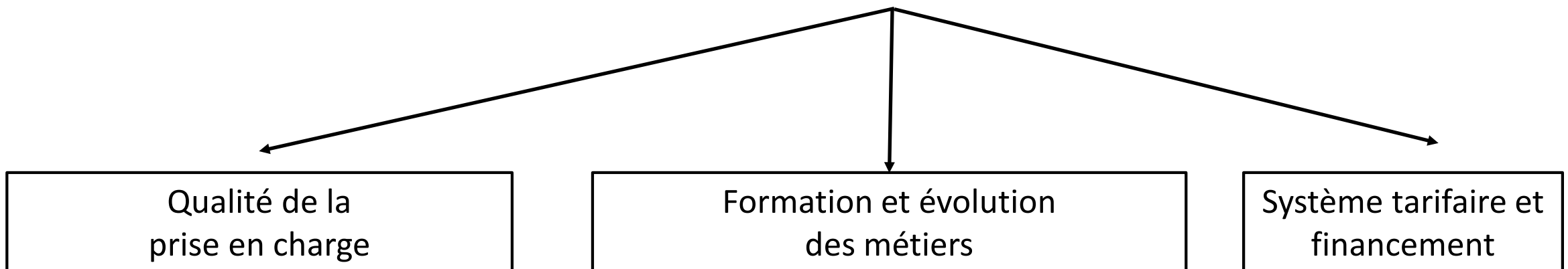
Rapport final

Rapport PRG - Juillet 2008

Extrait des recommandations

1. Des projets nationaux doivent être immédiatement mis en œuvre pour définir des classifications uniques au sens de l'art. 49 al. 1 LAMal (...)
2. SwissDRG SA doit recevoir le mandat de classer de manière uniforme toutes les hospitalisations (...)
4. Le champ de l'hospitalisation subaiguë doit être précisément et uniformément défini (...)
6. (...) il est indispensable que la statistique médicale des hôpitaux soit rapidement complétée (...) pour intégrer les données relatives aux états fonctionnels et cognitifs des patients subaigus (...)

3 axes de travail



Constats à l'horizon 2013

- **Deux visions opposées** de la réadaptation en milieu stationnaire tendent à cristalliser les débats et empêcher les consensus nécessaires
- Si les décisions se prennent bien à la majorité, l'approche «généraliste» et le recours à la réadaptation gériatrique sont minoritaires dans les groupes de travail ou instances décisionnelles
- ➔ Certains acteurs semblent sur-représentés, ce qui laisse peu de marge de manœuvre pour changer les fronts et génère un certain agacement



➤ **Principale action entreprise**

➔ *professionnalisation* de notre fonctionnement associatif

+ de visibilité et surtout meilleure implication dans les instances nationales, notamment :

➤ ANQ

➤ H+

➤ CDS

➔ **Organisation d'actions ciblées** sur les 3 axes précités

Définition de la réadaptation

- **DEF REHA** : aboutissement à une version 1.0 faisant consensus au sein d'H+ en septembre 2013



- **Communication active** en faveur de la **réadaptation gériatrique**
 - cet axe a conservé un poids important dans les échanges avec nos partenaires
- Plateforme-Reha.ch représente également les intérêts des institutions proposant des prestations dans les autres domaines
 - le socle conceptuel a été prévu pour chacune des filières de réadaptation (à l'origine 9, puis 10 et actuellement 12)

Qualité de la prise en charge

➤ Evolution des **relevés ANQ**

- Référendum contre le plan de mesures 2013, aboutissant au remplacement de la catégorie «réadaptation musculosquelletale» par «autres types de réadaptation»
- Examens constants de l'évolution de ces relevés, principalement dans le but de les simplifier et contribuer à leur coordination avec la structure tarifaire en développement

➤ **Itinéraires patients**

- Publication de *recommandations pour la gestion du patient et les prestations médico-thérapeutiques à fournir en réadaptation stationnaire en Suisse* en lien avec la CIF

➤ Soins Infirmiers de Réadaptation - **SIR**

- Publications successives de *définitions* puis d'une *nomenclature*

➤ **Planifications hospitalières cantonales** de réadaptation

- Etablissement de recommandations pour une *vision inclusive*, c'est-à-dire la prise en compte de *toutes les formes* de réadaptation



Formation

- Développement de toute une **structure de formation** spécifique à la réadaptation
- Différentes formes de **soutien aux institutions membres**
- **Collaborations** actives avec les différents acteurs du domaine

Financement

- Grande implication dans le projet national de **future structure tarifaire uniforme** pour la réadaptation stationnaire
- Lancement d'un **projet pilote** spécifique à la **réadaptation gériatrique**, en parallèle des travaux nationaux
- Création d'une **commission** spécifique aux questions de financement de la réadaptation

2013

...

2023

Evolution dans la manière d'aborder les différents sujets entre 2013 et 2023

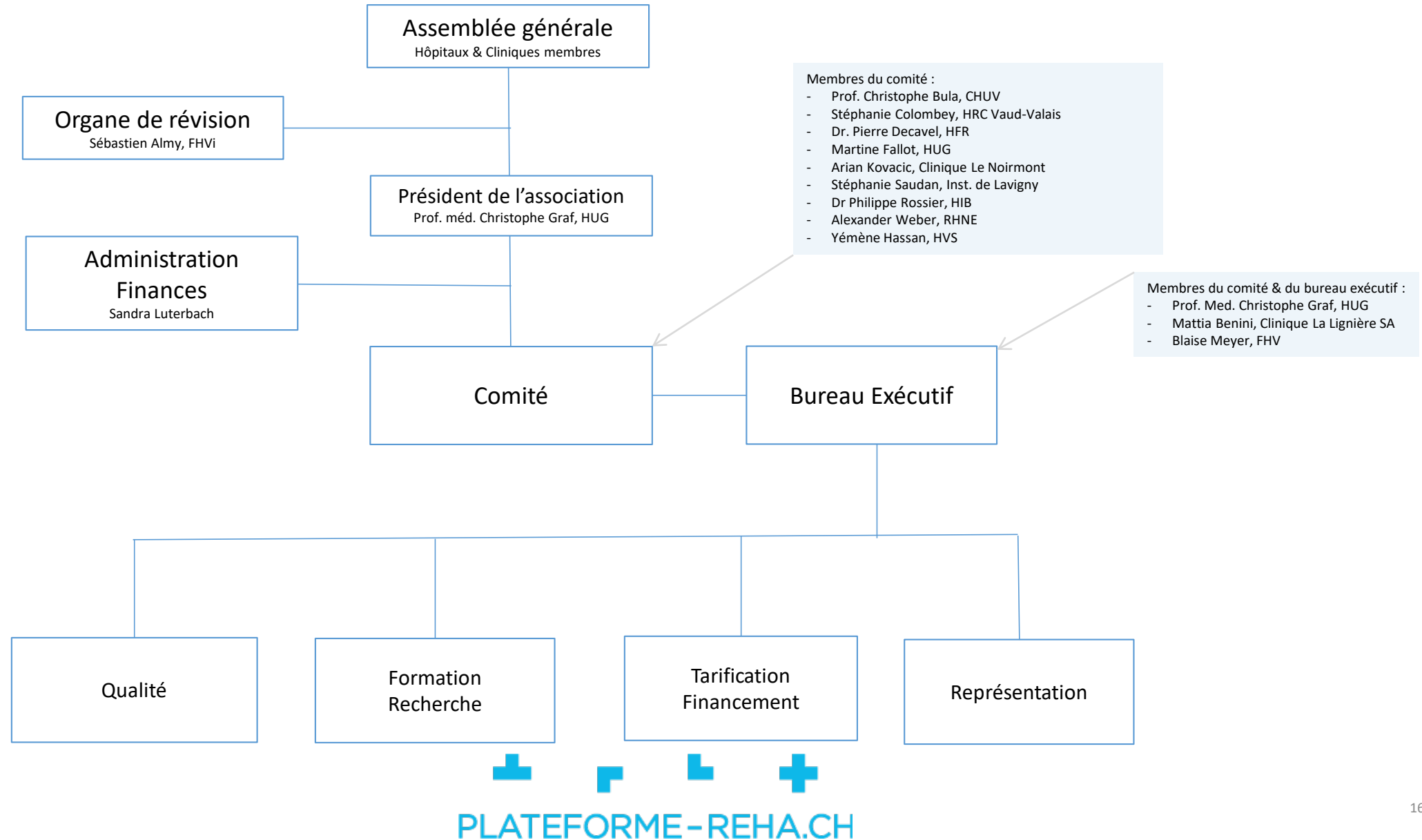
- I. Communication, souvent en opposition → résultats *binaires*
 - II. Présentations → explication → force de proposition(s)
 - III. Implication directe dans (ou meilleur lien avec) les commissions concernées
- Reconnaissance de Plateforme-reha.ch comme un acteur du système à part entière

Plateforme-Reha.ch entre 2013 et 2023

- Changements de présidence, mais pas de cap
 - des **styles** différents
 - poursuite du même **but**
 - suivi des **axes** initialement définis

- **3 révisions statutaires**
 - évolution d'une organisation de milice à une **professionnalisation**, gage d'une certaine stabilité
 - passage à une gestion des thématiques par **mandats** (projets)
 - **organisation stable**, moins «personne-dépendante»

Plateforme-Reha.ch en mai 2023



Plateforme-Reha.ch entre 2013 et 2023

- **Changements** parmi les **membres** durant ces 10 ans

- **A ce jour**, l'association est composée de :
 - **3** membres **associatifs**
 - **20** membres **actifs** (entités juridiques)
 - **11 domaines** de réadaptation sauf la pédiatrie
 - plus de **2'000 lits**
 - soit une **activité annuelle** d'environ :
 - 33'000 cas
 - 674'000 journées

- ➔ environ 1/3 de l'activité de réadaptation stationnaire en Suisse

Plateforme-Reha.ch en mai 2023

➤ 20 membres actifs



➤ 3 membres associatifs (associations faîtières)

